



## HOUTHEM EN HET NS-STATION

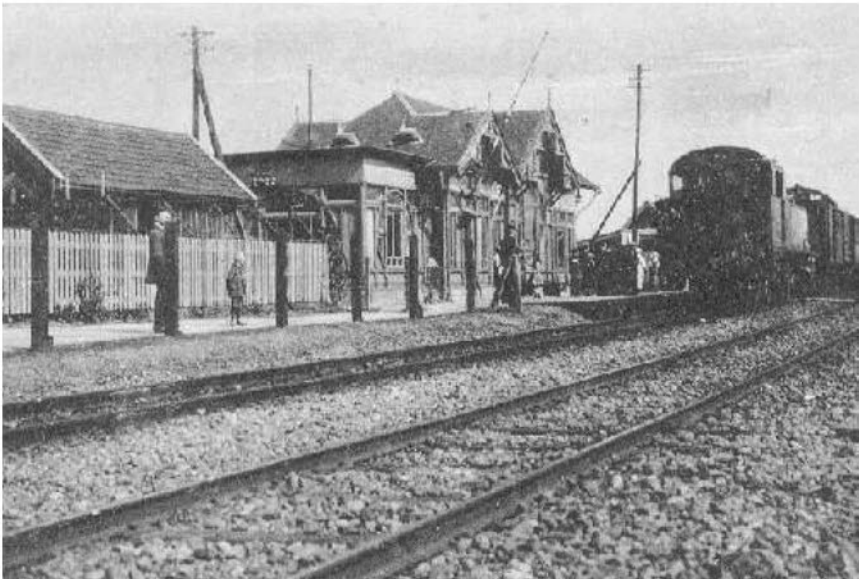
Jos Bielders

Nu de spoorwegen de stations in de uitverkoop zetten is een terugblik op ons eigen station wel op zijn plaats. Want het mooie, landelijke Houthemse, station kent een bewogen historie. Eerst als plek waar de pioniers van de ijzeren weg hun noeste werk verrichtten, via een keukenfunctie in de oorlogstijd, als landingsplaats voor de stroom toeristen in het auto-arme tijdperk tot en met het min of meer roemloze einde in dit tijdperk van geautomatiseerde reizigerslogistiek.

Nu de spoorwegen in handen komen van een nieuwe particuliere vervoerder Viola, is de verkoop waarschijnlijk uiteindelijk de redding van het mooie, houten gebouw. Het zijn immers de geprivatiseerde bedrijven die doorgaans weinig boodschap hebben aan historie, aandeelhouders willen toch alleen maar geld zien. Daarom is verkoop wellicht de beste manier om dit historische gebouw voor de toekomst te behouden.

Het begon als een wachterswoning in 1852. In 1890 werd het officieel als stationgebouw in gebruik genomen. Na 1903 werd het steeds verder uitgebreid met dienstruimten, wachtkamer, bagageruimte enzovoort.

Volgens de overlevering zou de onbekende ontwerper van dit station een goeie bekende zijn geweest van een houthandelaar, vandaar mogelijk de prachtige en rijke constructie die het gebouw aanvankelijk kenmerkte. Het is dan ook jammer dat het in 1938 een duidelijke verarming onderging zoals blijkt uit bijgaande foto's.



Oorspronkelijk heette deze halte St. Gerlach en was een kilometer verder naar het westen de stopplaats Houthem (later Vroenhof).

Onder invloed van het opkomend toerisme begon de hotellerie aan te dringen op de benaming Houthem op de huidige plek.

In die opvatting was station Houthem-St. Gerlach voor de toerist eerder bereikbaar dan Valkenburg, met het gevolg dat veel toeristen, mogelijk in verwarring, het station St. Gerlach misten en daardoor toch in Valkenburg terecht zouden komen en voor Houthem verloren zouden zijn. Ten langen leste heeft men zich kunnen vinden in de oplossing halte Vroenhof en station Houthem-St. Gerlach.



Tijdens de oorlog kwam het reguliere treinverkeer stil te liggen en was het station verlaten en op slot. Toen in september 1944 de bevrijders in Houthem neerstreken werd in de wachtkamer de gaarkeuken van de Engelse soldaten gevestigd. In de bagageruimte was immers genoeg ruimte om voorraad op te slaan. De dorpsjeugd werd hevig aangetrokken door de heerlijke geuren die uitgebraakt werden door de geïmproviseerde schoorsteen, die door een kapot raam naar buiten stak. Er viel altijd wel wat over de rand van de kookpot en daar werd dan door de uitgehongerde jongelui een run op uitgevoerd zoals tegenwoordig op toegangskaartjes voor een concert van de Rolling Stones.

Het toerisme, dat kort na de oorlog goed op gang kwam, gaf het romantische gebouw weer de glans, dat het als eerste kennismaking voor de bovenmoerdijkers moest zijn die de snel uitdijende toeristensector voedden. Het was voor veel dorpelingsen, die een beetje ruimte in huis wel konden vrijmaken, een welkome bron van inkomsten die de opgelopen achterstand in de oorlog weer een beetje goed kon maken. Maar ook de jeugd kon er een aardig zakcentje